

M A N U A L
OCH
CE-FÖRESKRIFTER
FÖR
NISSEN STRÄCKFILMSMASKIN
1500 MANUELL



Polynova Nissen AB
Box 42016
126 12 STOCKHOLM
SWEDEN

Tel +46 (0)8 449 29 60
Fax +46 (0)8 744 21 83

pnab@polynova.se
www.polynova.se

INNEHÅLLSFÖRTECKNING

1 Nissen Sträckfilmsmaskin	Sid 1
1.1 Typbeteckning	Sid 2
1.2 Teknisk specifikation	Sid 3
1.3 Användningsområde	Sid 4
1.4 Garanti	Sid 5
1.5 Ansvarsbegränsning	Sid 5
1.6 Maskin- och varningsskyltar	Sid 6
2 Monteringsanvisning	Sid 7
2.1 Uppställning	Sid 8
2.1.1 Montering av de olika maskindelarna	Sid 8
2.1.2 Elektrisk installation	Sid 9
2.2 Injustering	Sid 10
2.2.1 Injustering av drivenheten	Sid 10
3 Demontering	Sid 11
3.1 Demontering	Sid 11
3.2 Skrotning av maskin	Sid 11
4 Bruksanvisning	Sid 12
4.1 Allmänt	Sid 12
4.2 Manöverpanel	Sid 12
4.3 Manövrering	Sid 13
5 Säkerhetsföreskrifter	Sid 14
5.1 Riskområde	Sid 14
5.2 Övriga säkerhetsföreskrifter	Sid 14
6 Underhåll	Sid 15
6.1 Rengöring av filmbroms	Sid 15
6.2 Skötsel av drivkedja	Sid 15
6.3 Skötsel av fjäderpaket	Sid 15
6.4 Skötsel av toppressplatta	Sid 16
6.5 Skötsel av pallplatta	Sid 16
6.6 Övriga skötselanvisningar	Sid 16
7 Anmärkningar	Sid 17
8 Felsökning	Sid 18

1. NISSEN STRÄCKFILMSMASKIN

Vi har nöjet att till Er överlämna en av Nissen AB tillverkad sträckfilmsmaskin.

Det är viktigt att Ni läser och förstår manualen innan Ni använder Er sträckfilmsmaskin.

Uppkommer några frågor - ring och hör efter med Er leverantör och/eller tillverkaren.

**Tillverkare: R W Nissen AB
S-746 23 BÅLSTA
SVERIGE**

**Tel: +46 (0)171 - 540 30
Fax: +46 (0)171 - 594 66**

**Representant/
leverantör:
(om annan än
tillverkaren)**

1.1 Typbeteckning : NISSEN MANUELL U1500

CE-märkt

Tillverkad i överensstämmelse med rådets direktiv 89/392 EEC med ändringar i direktiv 91/368 EEC, 93/44 EEC och 96/68 EEC.

- **Material** : Pallplatta, filmpelare, toppressplatta i våtlackerad plåt (finns även i varmgalvaniserat utförande).
Filmvagn i pulverlackerad plåt. Drivenhet i elförzinkad plåt (finns även i varmgalvaniserat utförande).
- **Vikt** : 240 kg inkl emballage
201 kg komplett sträckfilmsmaskin
- **Maximal last** : 1500 kg
- **Ljudnivån** vid sträckfilmning med last på pallplattan : <70 dB (A)
- **EG-försäkran om överensstämmelse** bifogas varje maskin.
- **Maskinskylt** med CE-märkning, som anger tillverkare, tillverkningsår och serienummer är monterad på varje maskin.
- **Varningsskyltar** för att säkerställa en riskfri användning av maskinen är monterade på varje maskin.

1.2 Teknisk specifikation

A. Pallplatta med drivenhet

Pallplattans diameter	Ø 1500 mm
Motor	0,25 kW 220/380 V 3-fas
Manöverspänning	24 V
Pallplattans höjd	75 mm
Max last	1500 kg
Max lastmått diagonalt	2000 mm
Rotationshastighet	ca 10 r/min
Antal drivvarmar	2 st

B. Sträckfilmspelare

Motor	0,25 kW 220/380 V 3-fas
Manöverspänning	24 V
Total höjd	2450 mm <i>standard *</i>
Max rulldiameter <i>sträckfilm</i>	Ø 300 mm
Max rullbredd <i>sträckfilm</i>	520 mm
Max lasthöjd	2500 mm

C. Toppresplatta *extra tillbehör*

Rondell	Ø 650 mm
Skumgummivadderad platta	

D. Topparksdispenser *extra tillbehör*

Lägsta höjd - från golv till rullcentrum	Ø 1050 mm
Högsta höjd - från golv till rullcentrum	Ø 2200 mm
Max bredd	1400 mm
Min bredd	300 mm
Tar bobiner från	Ø 40 - Ø 78

* Då toppresplatta (extra tillbehör) används blir höjden 3050 mm

NISSEN STRÄCKFILMSMASKIN

1.3 Användningsområde

Maskinen används vanligtvis i lager och/eller distributionslokaler för att svepa in en pallast med sträckfilm för att erhålla stabilitet, väderskydd samt skydd för lasten under lagring eller distribution.

Pallasten ställs på maskinens pallplatta med palltruck eller lyfttruck. Sträckfilmen sätts fast manuellt genom att filmen till exempel knyts fast vid pallen.

Insvepningen utförs genom att rotera lasten på pallplattan medan filmrullen rör sig vertikalt upp och ner utefter filmpelaren. Vissa maskiner är försedda med en toppressplatta, vilken håller lätt vägande last på pallplattan medan sträckfilmningen utförs.

Operatör eller annan person skall ej vistas på pallplattan. Om pallplattan måste beträdas (vid service eller reparation), slå av strömmen eller tryck på nödstopp.

1.4 Garanti

Garantin gäller i ett (1) år från leveransdatum för material- och tillverkningsfel. För att garantin skall gälla, skall underhållet ha utförts i enlighet med instruktionerna på sid 14-15.

Denna garanti täcker inte normalt underhåll, inställningar eller regelbundna justeringar i enlighet med instruktionerna. Inte heller arbetskostnader förenade med sådana åtgärder är täckta av garantin.

Skador orsakade av missbruk och felaktig användning medför att garantin upphör att gälla. Om maskinen skall placeras i fuktig miljö skall pallplatta, filmpelare samt drivenhet vara i galvaniserat utförande för att garantin skall gälla.

Garantin gäller under förutsättning att maskinen ej ändras eller kompletteras utan leverantörens skriftliga godkännande.

1.5 Ansvarsbegränsning

Leverantören påtar sig enbart ansvaret för maskinen och dess drift enligt bifogad manual under förutsättning att maskinen inte ändras eller kompletteras utan leverantörens skriftliga godkännande.

1.6 MASKIN- OCH VARNINGSSKYLTAR

som är monterade på maskinen
(sitter på filmpelarens vänstra sida)

6

CE **NISSEN**
STRÄCKFILMSMASKIN

Modell:
Serienummer:
Tillverkningsår:

Tillverkare:

nissen

R W NISSEN AB, S-746 23 BÅLSTA, SVERIGE
Tel. +46 (0)171 540 30 Fax +46 (0)171 594 66

Max last:

STÅ EJ PÅ PLATTAN

CENTRERA LASTEN

PÅ PALLPLATTAN

**Förbjudet att vistas inom
riskområdet när maskinen
är i drift**

NÖDSITUATION:

TRYCK PÅ NÖDSTOPP



VARNING:
**Stå ej i närheten av film-
vagn som är i rörelse**

2. Monteringsanvisning

Sträckfilmsmaskinen levereras normalt som två kollin.

Filmpelare, drivenhet samt övriga maskindelar är packade på en EUR-pall med träramar samt krympfilm.

Pallplattan packas separat.

Börja med att först läsa igenom hela monteringsanvisningen.

Se till att följande finns till hands före montering:

- 1. Slagbormaskin**
- 2. 10 mm slagborr**
- 3. Fasta nycklar**
- 4. Insexnycklar**
- 5. Hylsnyckelsats**
- 6. Skruvmejsel**
- 7. Avbitare och kabelskalare**
- 8. Dammsugare (för betongdamm)**
- 9. Hammare**
- 10. Kabelskotång**

2.1 Uppställning

Maskinen måste stå på jämnt golv av betong, trä eller likvärdigt. Om golvet är av asfalt eller liknande mjukt material, måste en monteringsplåt användas. (Anm. 1).

De olika delarna (centrumlager, drivenhet, klämskydd och pelare) måste fästas i golvet var för sig.

Delarna ställs i ordning som visas i fig. 1a. Var noga med att suga ur borrhålet innan expanderbulten monteras. (Anm. 2).

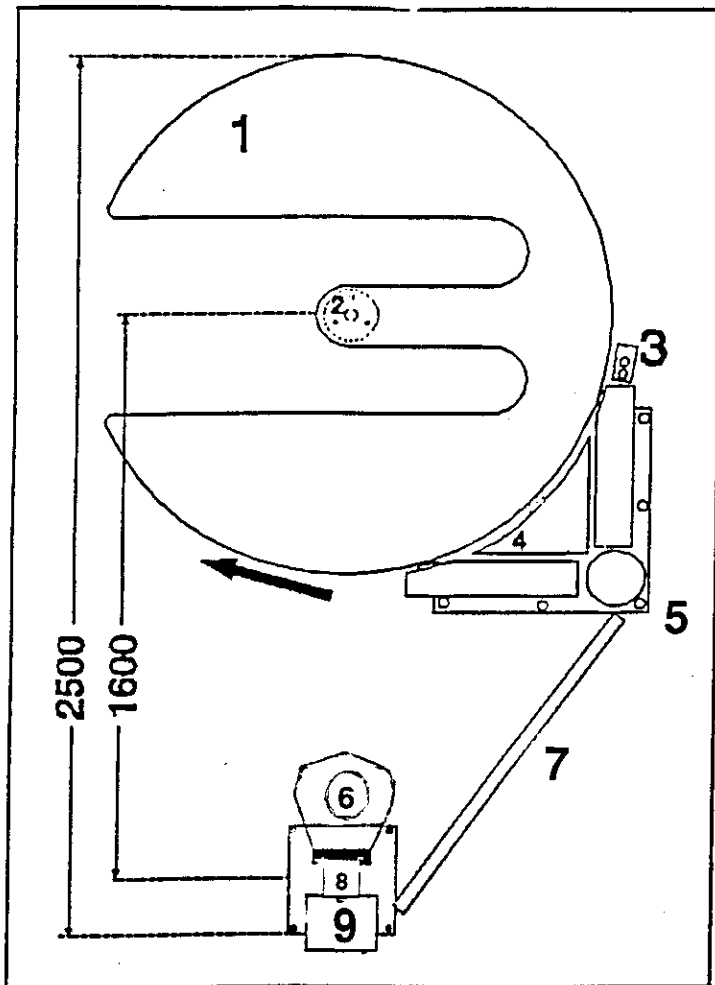


Fig 1a. Placering av maskindelarna

1. Pallplatta
2. Centrumlager
3. Klämskydd
4. Skyddsplåt
5. Drivenhet
6. Sträckfilmsrulle
7. Kabelkanal
8. Sträckfilmspelare
9. Transportsäkringsskruv

2.1.1 Montering av de olika maskindelarna

- Placera ut alla delar enligt fig. 1a. Märk ut pallplattans centrum.
- Montera centrumlagret (2) (3 skruvar).
- Placera pallplattan (1) på centrumlagret (pröva om den snurrar lätt på golvet).
- Tag bort skyddsplåten (4) från drivenheten (5).
- Placera ut drivenheten.
- Montera drivenheten (5) (6 skruvar).
- Montera sträckfilmspelaren (8) (4 skruvar - de längre).

OBS! Om maskinen är utrustad med toppressplatta (Fig 1b)

- Börja med att fästa sträckfilmspelaren med 1 (en) expanderbult.
- Därefter fästs ett lod med 1,5 m lina i hålet för pressplattans centrumaxel.
- Efter injustering av pressplattans och pallplattans centrum, borrar de återstående 3 hålen för filmpelaren och fästs med expanderbult.

- Montera kabelkanalen (7) mellan pelaren och motorn.
- Skruva fast klämskyddet (3) (2 skruvar). Fig. 2.
- Avlägsna transportsäkringsskruven (9) för motvikten. Skruven finns vid pelarens övre kant.

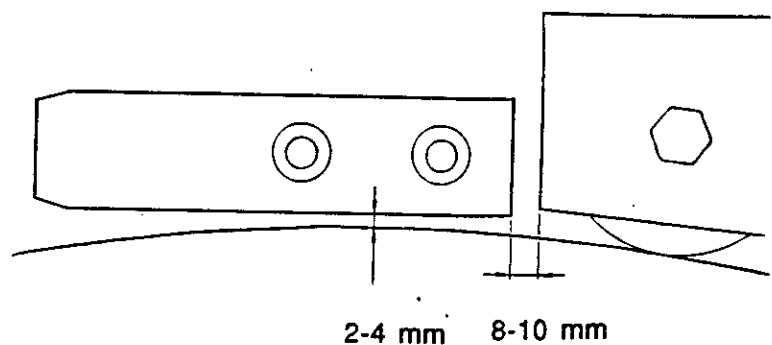


Fig 2. Klämskydd

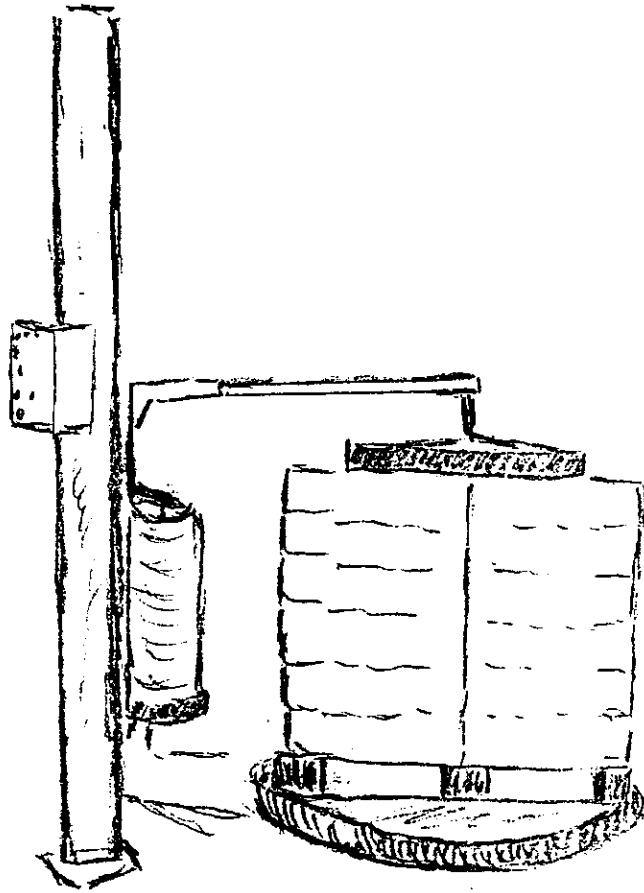


Fig 1b. Toppressplatta

2.1.2 Elektrisk installation

Alla elektriska arbeten måste utföras av elektriker med behörighet.

- Dra fram el till elboxen på filmpelaren via en arbetsbrytare.
Anslutning sker i uttag L1, L2, L3, N och jord.
- Kontrollera rätt fasföljd hos filmhållarens motor. När brytaren till filmhållaren förs uppåt, skall filmhållaren röra sig uppåt. (Se fig 5).
- Bryt strömmen och anslut drivenheten.
- **Pallplattan måste snurra medurs.** Annars ändra fasföljd vid drivenheten.

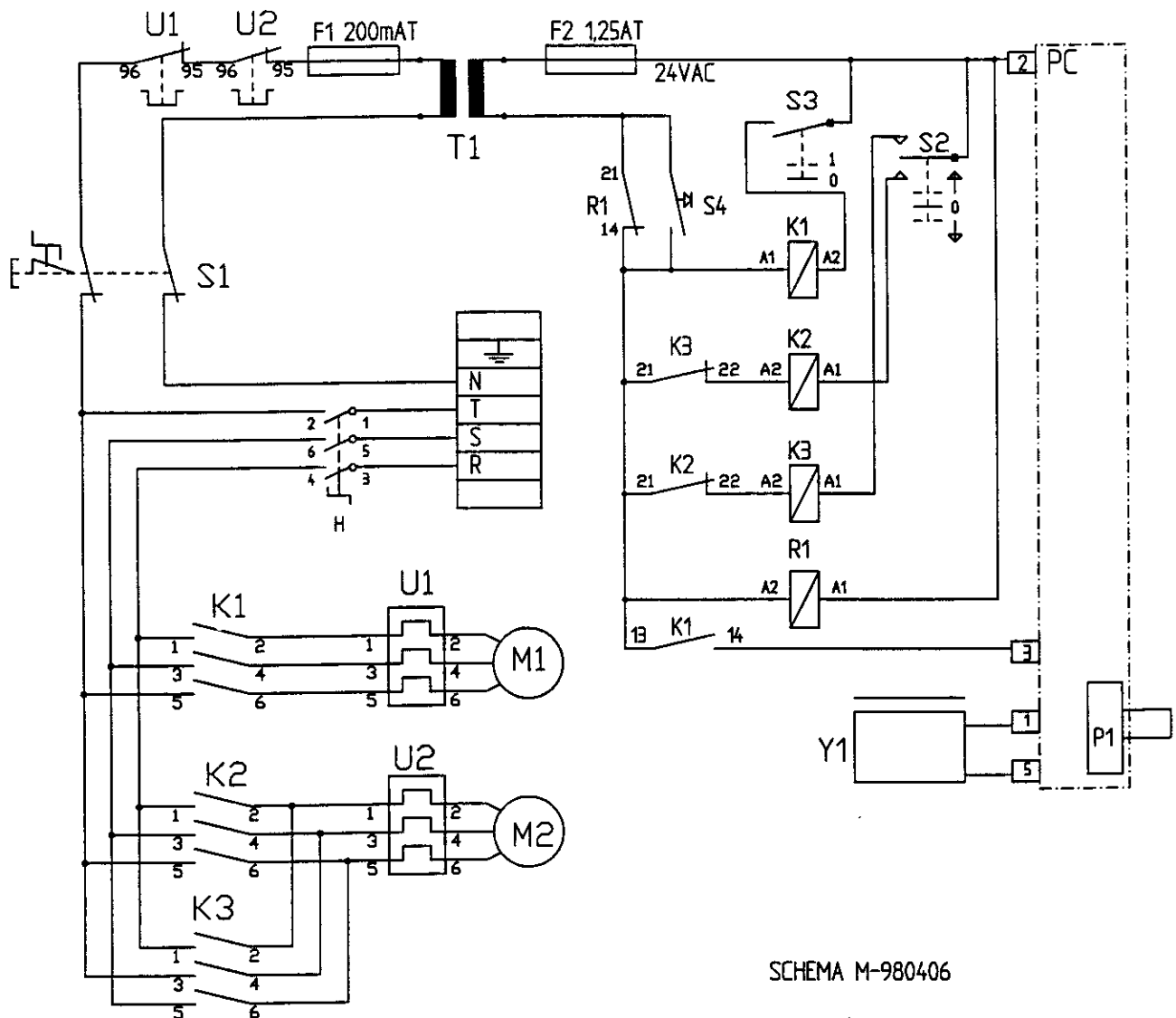


Fig. 3 Elschema för Sträckfilmsmaskin Manuell

Maskinerna är utrustade med 2 motorskydd (se anm. 3).

- | | | |
|---|-------------------------------|---|
| S1 - Nödstopp | K1/K2/K3 - Kontakter | P1 - Potentiometer för
inställning av filmbroms |
| S2 - Manuell körning av filmhållaren | U1/U2 - Motorskydd | Y1 - Elektromagnetisk filmbroms |
| S3 - Manuell körning av plattan | M1 - Motor pallplatta | F1 - Finsäkring 250V, 200mA |
| S4 - Återställning av noll-
spänningsutlösare | M2 - Motor filmhållare | F2 - Finsäkring 250V, 1,25A |
| T1 - Transformator 220/24V, 25VA | PC - Elektronikort | |
| R1 - Relä nollspänningsutlösare | H - Huvudbrytare | |

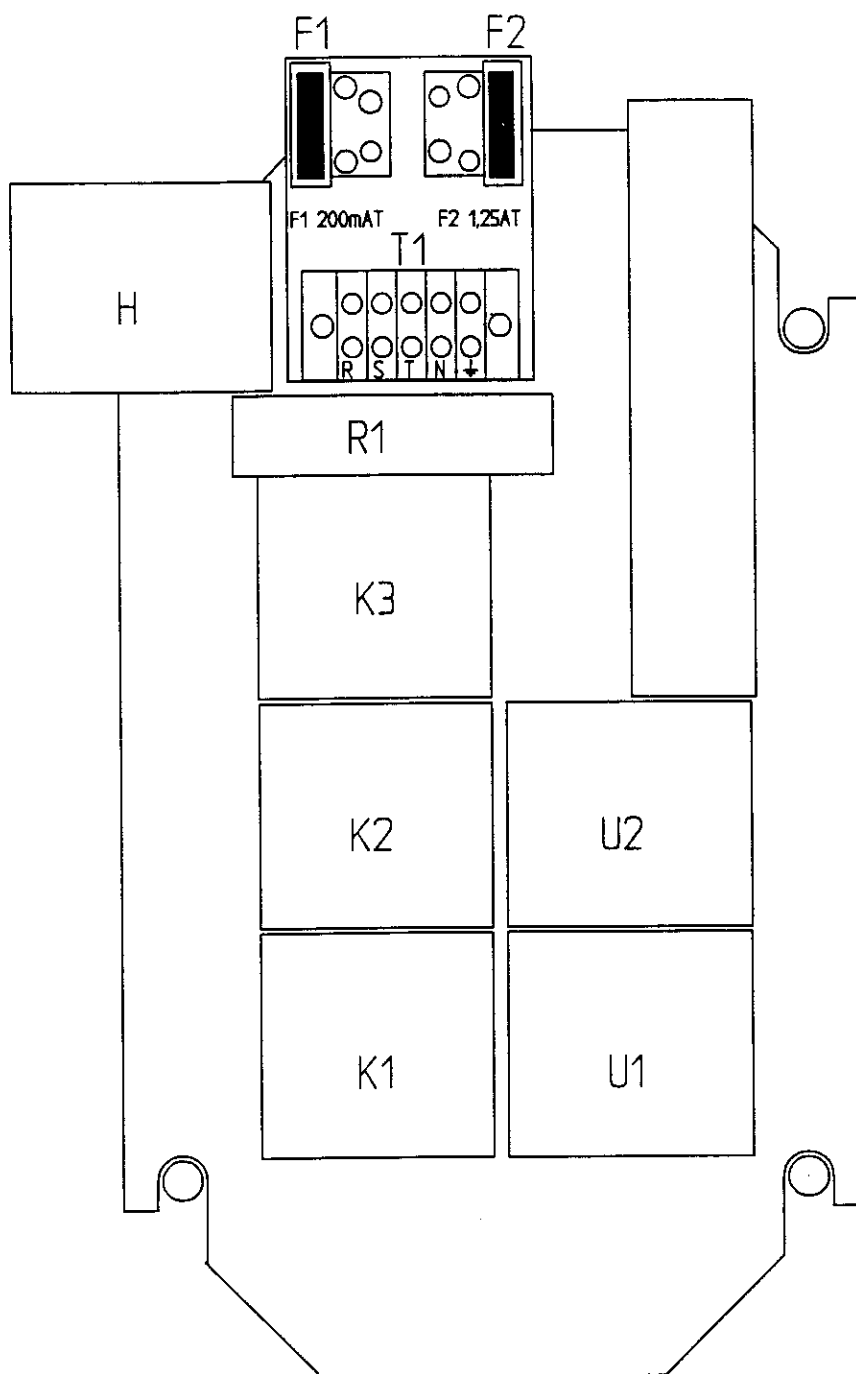


Fig 3b. Schematisk bild över elskåp

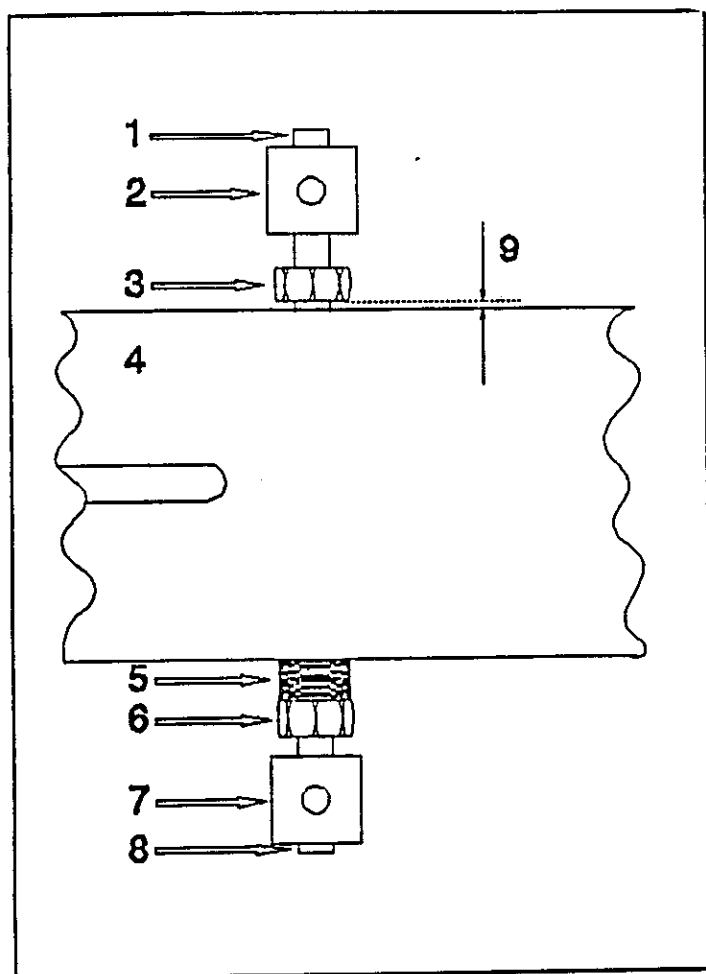


Fig 4 Injustering av drivenheten

- 1: Inre stoppskruv
- 2: Inre anslagsblock
- 3: Inre ställskruv
- 4: Drivarm
- 5: Fjäderpaket
- 6: Yttre ställskruv
- 7: Yttre anslagsblock
- 8: Yttre stoppskruv
- 9: Ca 2-3 mm spel (se text)

2.2 Injustering

2.2.1 Injustering av drivenheten

Följande punkter skall åtgärdas för båda drivarmarna:

- Bryt strömmen.

Inre ställskruv (3) bildar drivarmarnas anslag.

Detta anslag är nödvändigt för att inte drivarmarna skall fjädra alltför långt inåt, medan drivrullarna befinner sig i ursparingsområdet.

Följande inställning skall göras:

- Placera pallplattan så att drivrullarna *inte* befinner sig i ursparingsområdet.
- Lossa stoppskruven (1) med insexnyckel.
- Ställ in ställskruven (3) så att avståndet (9) blir 2-3 mm.
- Gör en provvridning av pallplattan manuellt och försäkra dig om att avståndet (9) inte försvinner (utom i ursparingsområdet).
- Dra åt stoppskruven (1) igen.

Fjäderpaketet (5) ombesörjer drivhjulens tryck mot pallplattan:

- Lossa stoppskruven (8) med insexnyckel.
- Vrid ställskruven (6) åt höger.
- Slå på strömmen.
- Provkör plattan för att se om drivhjulen orkar driva runt plattan utan att slira.

Om ej, justera ställskruven (6) ytterligare. (Anm. 4).

Varning:

Fjäderpaketet (5) får inte bli fullständigt sammantryckt.

Alltför hårt fixerade drivarmar kan skada drivarmar och drivrullar.

- Dra åt stoppskruven (8).
- Skruva fast skyddsplåten (4) i fig 1.

Sträckfilmsmaskinen är nu klar att tas i drift. Anvisningar för maskinens användning finns under **4. Bruksanvisning.**

3. Demontering

3.1 Demontering

För att demontera maskinen gör Ni som under punkt 2.1 men i omvänd ordning.

3.2 Skrotning

När Er maskin efter många års användning slutligen skrotas så sker det på ett vis som främjar miljöhänsynen.

NISSEN STRÄCKFILMSMASKIN är tillverkad av återanvändbara och därmed miljövänliga material.

4. Bruksanvisning

4.1 Allmänt

Ansvarig arbetsledning skall se till att operatören kontrollerar att det inte finns någon som kan skadas i närheten innan maskinen startas.

Ett **säkerhetsavstånd** av **minimum 500 mm** från pallplattans kant skall alltid hållas fritt från personer, gods etc.

4.2 Manöverpanel

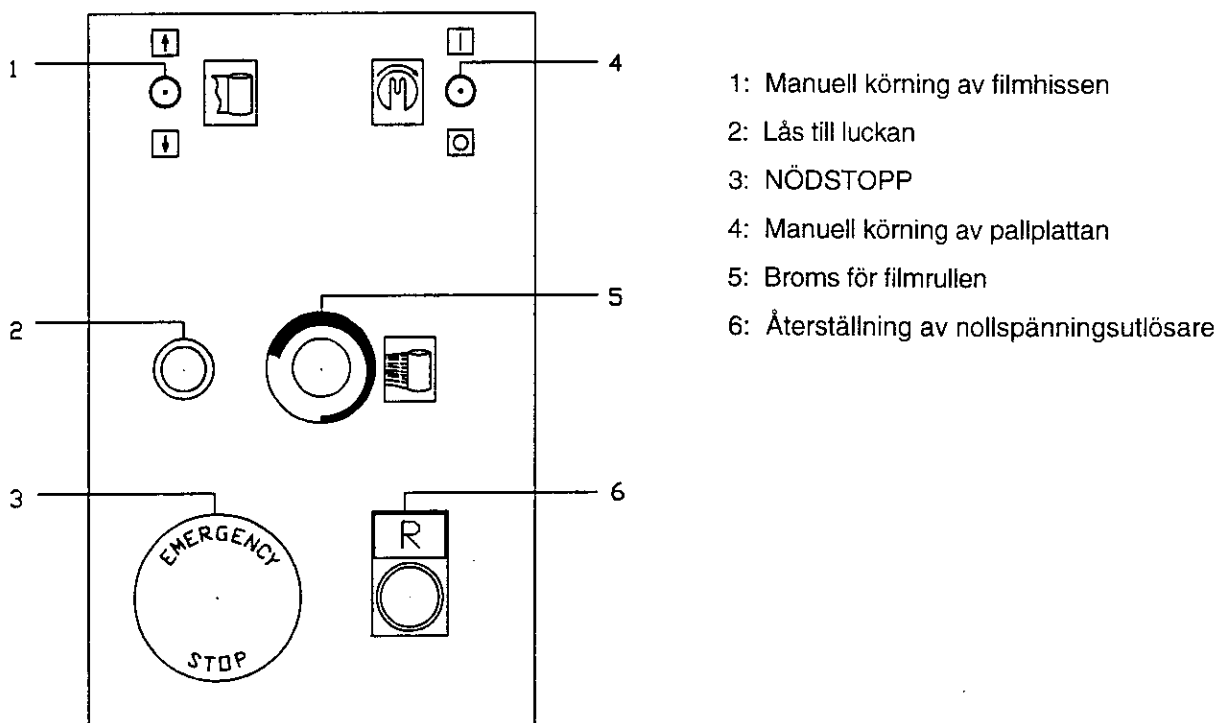


Fig 5. Manöverpanel

4.3 Manövrering

Manuell körning gör det möjligt att sträckfilma praktiskt taget alla typer av laster, även mycket oregelbundna pallaster.

- 1 Placera pallen på pallplattan.
- 2 Sätt fast filmen på pallen.
- 3 Om toppark används, lägg nu detta ovanpå lasten.
- 4 Ställ strömbrytare (4) i fig 5 för manuell körning av plattan på läge [1]. Plattan börjar rotera.
- 5 Starta filmvagnen med strömbrytare (1) i fig 5. Trycks strömbrytaren uppåt, förs rullen uppåt. Trycks den nedåt, förs rullen nedåt.
- 6 Bromsningen av filmen (filmspänningen) regleras med reglage (5) i fig 5.
- 7 Efter avslutad emballering ställs strömbrytare (4) på läge [0]. Pallplattan stannar. Filmen måste nu kapas manuellt.
- 8 **Om maskinen är utrustad med toppressplatta** förs denna upp manuellt med vipprömbrytare (1) i fig 5.
- 9 Om strömmen bryts eller Nödstopp trycks in, måste maskinen startas igen med resetknappen (6) i fig 5.

VIKTIGT!

Maxlasten är 1500 kg.

Pallplattan får ej beträdas av person.

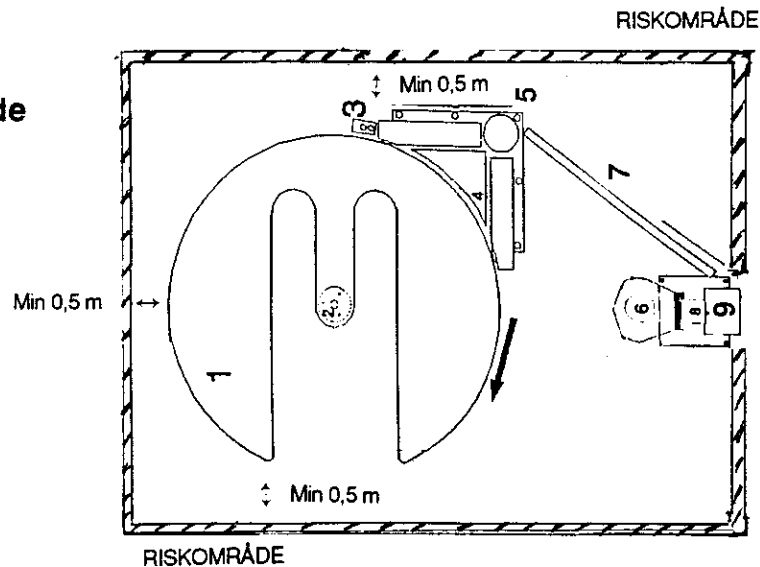
Se till att den färdiglastade pallen centreras på pallplattan för bästa möjliga stabilitet.

5. SÄKERHETSFÖRESKRIFTER - NISSEN STRÄCKFILMSMASKIN

(Ytterligare 2 ex finns i slutet av pärm)

Säkerhetsföreskrifterna skall vara genomlästa av all personal som skall handha maskinen.

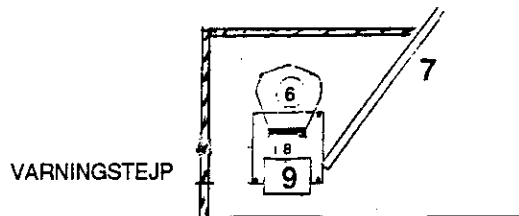
5.1 Riskområde



Det är absolut förbjudet att vistas inom riskområdet när maskinen är i drift. Riskområdet skall tydligt markeras på golvet. (Varningstejp bifogas).

5.2 Övriga säkerhetsföreskrifter

- * När pallan körs in på pallplattan skall stor försiktighet iakttas så att ej någon person kommer emellan pallasten och pallplattan.
- * Operatören får ej vara i närheten av filmvagnen när den löper upp för filmpelaren. Närområdet inkl filmvagnen markeras med varningstejp för att undvika risken att operatören får in foten under filmvagnen. - *Varningstejp bifogas.*



- * När toppressplattan används, skall stor försiktighet iakttas så att ej någon hand eller arm hamnar i kläm mellan toppressplattan och lasten.
- * Klämskydd skall monteras vid drivenhet enligt fig 2, sid 8. - *Klämskydd medföljer maskinen.*
- * Skall maskinen ej användas under en längre tid eller när operatören ej vistas i närheten, skall maskinen vara avstängd.
- * Alla elektriska kopplingar och reparationer skall utföras av behörig elektriker.
- * Efter att service eller reparation är utförd, kontrollera att klämskydd, lyftwire och alla strömställare inkl nödstopp är i fullgott skick.
- * **VID NÖDSITUATION: TRYCK GENAST PÅ NÖDSTOPP.**

6. Underhåll

För att Er sträckfilmsmaskin ska fungera på bästa sätt är det viktigt att Ni regelbundet sköter underhållet i enlighet med nedanstående

Service och reparationer får endast ske när maskinen är allpoligt franskild från elnätet.

6.1 Rengöring av filmbroms

När bromsens mekaniska delar blir smutsiga (bromsverkan blir då för kraftig) bör de rengöras med sprit:

- Bryt strömmen.
- Tag bort filmrullen.
- Tag bort bromsskivan som är under filmrullen och rengör den.
- Rengör elektromagnetens yta.

6.2 Skötsel av drivkedjan (Fig 6)

Kedjespänningen kan ställas in utmed de långa hålen i drivarmen. Lossa då kedjespännarskruven, tryck drivarmen utåt (kedjan spänns) och dra åt kedjespännarskruven igen.

Droppa en droppe olja regelbundet på vardera sidan om ledskruven.

6.3 Skötsel av fjäderpaket

- Kontrollera regelbundet låsskruv (1 och 8) i fig 4.
- Droppa en droppe olja regelbundet på fjäderpaketet (5) samt vid inre ställskruv (3) i fig 4.

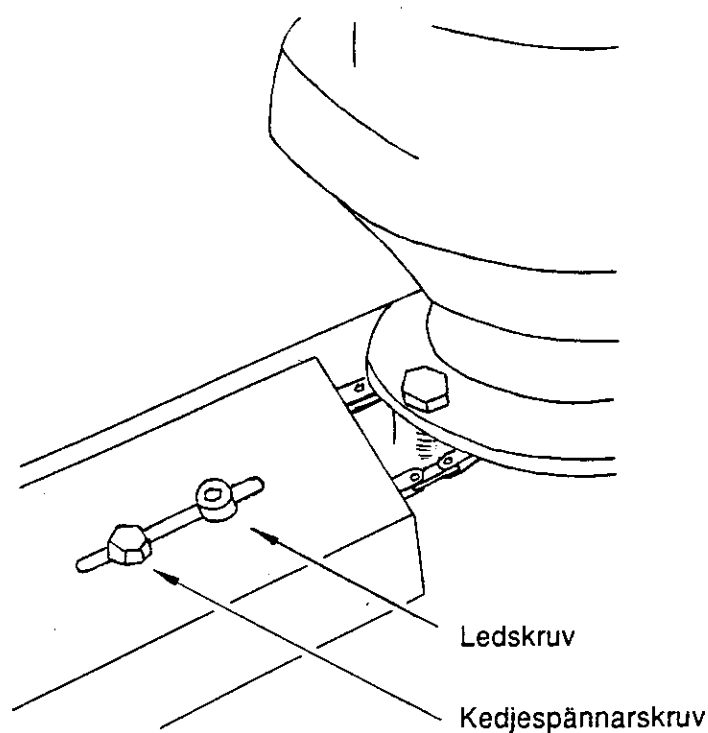


Fig 6: Justering drivkedja

6.4 Skötsel av toppressplatta

Ingen smörjning får ske

Nollspel på glidejd justeras med 4 st stoppskruvar (en i varje hörn på rygglåten).

Manöverspak justeras så att ett litet spel finns för att säkra låsningen med hjälp av kupolmuttern och kontramuttern.

6.5 Skötsel av pallplattan

Dammtorka pallplattan. Använd ej rengöringsmedel, eftersom det kan innebära att drivhjulen slirar om rengöringsmedel finns kvar på pallplattans periferi.

6.6 Övrig skötselanvisning

Elektriska anslutningar: Kontrollera samtliga anslutningar och åtgärda eventuella skador eller slitage. Ersätt vid behov med nya delar.

Muttrar och skruvar: Kontrollera att alla muttrar och skruvar är åtdragna.

Skyltar: Kontrollera att varningsskyltarna sitter fast och är fullt läsbara. De är till för Er säkerhet.

7. Anmärkningar

- 1 Kontakta leverantören.
- 2 Kontakta leverantören för råd vid montering i olika golvtyper.
- 3 Maskinerna är utrustade med 2 motorskydd. Motorskydden bryter transformatorns matningsström. Om något av de två motorskydden löser ut, stannar maskinen. Motorskyddet måste då återställas, innan maskinen kan tas i drift igen.
- 4 Vid provkörning av maskinen *med last* kan drivhjulen slira efter grundinställningen. Justera då ställskruven (6) i fig 4 ytterligare. - Glöm ej då att först lossa stoppskruven (8) i fig 4.

Felbeskrivning	Möjlig orsak	Åtgärd
<ul style="list-style-type: none"> • Filmspänning går inte att ställa in 	<ul style="list-style-type: none"> • Strömmen till magneten i bromsen är bruten • Elektromagneten i bromsen kan ha blivit smutsig • Bromsstyrkortet trasigt • Filmbobinens diameter är för stor och slirar på navet • Bobininsatsen felmonterad • Bobininsatsen sitter ej på medbringarstiften på bromsskivan 	<ul style="list-style-type: none"> • Anslut strömmen igen • Rengör elektromagneten se 4.2 • Byt kort • Tala med er filmleverantör om saken • Slå in bobininsatsen ordentligt i filmrullen • Placera bobininsatsen korrekt på medbringarstiften
<ul style="list-style-type: none"> • Drivrullarna slirar 	<ul style="list-style-type: none"> • Drivarmarna är fel inställda • Drivrullarnas beläggning skadad 	<ul style="list-style-type: none"> • Ställ in drivarmarna på nytt se 2.2.1 • Byt drivrullar.
<ul style="list-style-type: none"> • Filmhållaren går ej uppåt 	<ul style="list-style-type: none"> • Stållinan har hoppat ur drivhjulet • Strömmen är bruten • Filmvagnswiren har blivit oljig 	<ul style="list-style-type: none"> • Lägg på stållinan igen på plastrullen • Kontrollera motor och elanslutning • Byt wire och linhjul
<ul style="list-style-type: none"> • Filmen kapas för tidigt 	<ul style="list-style-type: none"> • För hård bromsning på filmen • Bromsen är sliten eller smutsig 	<ul style="list-style-type: none"> • Justera bromseffekt • Rengör eller byt broms

Uppkommer några frågor

- ring och hör efter med Er leverantör och/eller tillverkaren -